



INDUSTRIE AGROALIMENTAIRE ET BÉTAIL

Republique de Moldavie

Informations clés :



Nom:
République de Moldavie

Rang Doing Business 2020 **48**



Capitale:
Chisinau, env. 814 000 hab.

Taux d'occupation de la population 2019 **40.1%**



Population:
4.23 millions
1er juin, 2020



Superficie:
33,847 km²

Taux d'inflation 2019 **4.23%**



Langue officielle :
Romanian (official)

PIB par habitant en PPA, 2019 **€13,574**

Autres langues parlées :



Monnaie:
1 EUR = 20 MDL
Octobre, 2020

PIB 2018, prix courants, 2019 **€10.577 billion**

INDUSTRIE AGROALIMENTAIRE ET BETAIL



2020/2021

8% TVA
12%

En Agriculture, taux de TVA standard - 20%
impôt standard sur les revenus des entreprises, 6% dans les zones franches

Subventions

Programmes de soutien nationaux en agriculture
www.aipa.gov.md/en



La plus grande collection de vins au monde avec plus de 1,5 million de bouteilles, enregistrée dans le Livre Guinness en 2005, appartient à la Moldavie.»

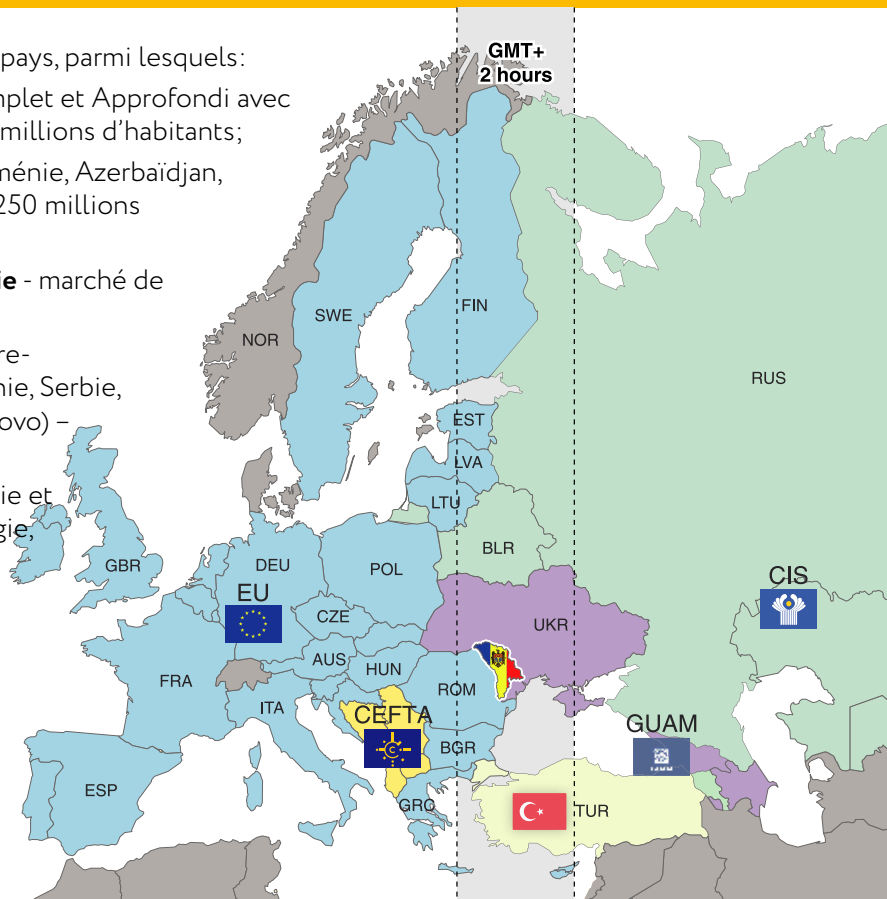


Uniquement 7% du territoire mondial est propice à la culture de la noix. La Moldavie est entièrement incluse dans ces 7%, restant l'un des plus gros fournisseurs de noix de l'UE.

Accords de libre-échange conclus avec 43 pays, parmi lesquels:

- **ALECA** (Accord de Libre-échange Complet et Approfondi avec l'Union Européenne) – marché de 500 millions d'habitants;
- **Accord de libre-échange de la CEI** (Arménie, Azerbaïdjan, Tadjikistan, Ouzbékistan) – marché de 250 millions d'habitants;
- **Accord de libre-échange avec la Turquie** - marché de 80 millions d'habitants;
- **ALECE** Accord de Libre-échange Centre-Européen (Moldavie, Macédoine, Albanie, Serbie, Monténégro, Bosnie-Herzégovine, Kosovo) – marché de 30 millions d'habitants;
- **GUAM** Organisation pour la Démocratie et le Développement Economique (Géorgie, Ukraine, Azerbaïdjan, Moldavie) – marché de 60 millions d'habitants.

Accès libre de taxes à un marché de 880 millions d'habitants



Sommaire

Résumé	2
Aperçu du secteur national	3
Occupation des sols	4
Structure de l'activité agricole	5
Principaux produits agricoles.....	5
Bétail.....	11
Agriculture organique	12
Production de bioénergie	13
Commerce international	14
Principaux accords commerciaux	16
Opportunités d'investissement	18
Réussites	21
Carte des réussites et compétences agricoles.....	23
L'Agence d'investissement moldave	25

Résumé

Avec ses conditions climatiques et géographiques favorables, la richesse de ses sols et sa diversité biologique, l'agriculture est le principal pilier de l'économie nationale moldave. La part de la production agricole dans le produit intérieur brut de la République de Moldavie s'est maintenue à environ 12% au cours des dernières années. Avec l'industrie agroalimentaire, elle représente plus de 16% du produit intérieur brut et près de 45% du total des exportations. L'agriculture constitue toujours le secteur le plus important de l'économie ; il emploie environ 32% de la main-d'œuvre du pays.

Traditionnellement, l'agriculture et l'industrie agroalimentaire sont les principales branches de l'économie nationale. L'agroalimentaire occupe une part importante des exportations totales. Les principaux produits exportés sont le vin et les spiritueux, ainsi que les fruits et légumes frais et transformés. Ces deux catégories représentent à elles seules environ 40% des exportations.



34,500,000,000 MDL

De 2015 à 2018, la production agricole a augmenté de 25%, totalisant 34 milliards de MDL.

2,499,800,000 ha

L'ensemble des terres agricoles couvre 2,5 millions d'hectares, soit 75% du territoire du pays, dont 1,82 million d'hectares de terres arables, 0,3 million d'hectares de plantations pérennes.

75 %

Les sols noirs (tchernoziom) représentent environ 75% du territoire du pays.

33,847 km

La superficie totale de la République de Moldavie est de 33 800 km².

370,000 ha

Les prairies et pâturages couvrent 370 milliers d'hectares.

* Cette publication fait référence aux statistiques de 2017 lorsque les données de 2018 n'étaient pas disponibles.

Pour parvenir à consolider les exportations agroalimentaires, il est nécessaire de diversifier et d'élargir l'accès aux marchés à forte valeur ajoutée. L'augmentation des exportations vers l'UE pourrait contribuer à cette diversification et ouvrirait l'accès à des marchés à forte valeur ajoutée. La République de Moldavie fournit des produits agricoles dans plus de 70 pays. Les principaux partenaires commerciaux de la Moldavie sont l'UE et la CEI, qui représentent au total 85% du commerce extérieur du pays. En 2018, les exportations de la République de Moldavie vers les pays de l'UE représentaient 1,9 milliard USD, tandis que les importations en provenance de l'UE représentaient 2,9 milliards USD.

La République de Moldavie propose une large gamme de produits agricoles, tels que les fruits, les légumes, les céréales et le bétail. Les cultures de base sont les céréales d'hiver et de printemps (blé, orge, maïs), le tournesol, la betterave sucrière, les pommes de terre et les légumes, les cultures horticoles et les fruits. Les principaux produits du secteur sont les volailles, l'élevage porcin et bovin. En 2018, la production animale a reculé de 6% par rapport à 2016.

Les principales variétés de légumes cultivés sont : les tomates, les oignons, le chou, les concombres, les citrouilles, les poivrons, les carottes, les betteraves rouges, l'ail, les courges, les aubergines, les arachides et les petits pois.

La production de fruits se concentre sur : les pommes, les prunes, les cerises aigres/douces, les poires, les pêches et les nectarines, les coings, les abricots, les fruits rouges, les noix, les raisins de table et les sortes techniques.



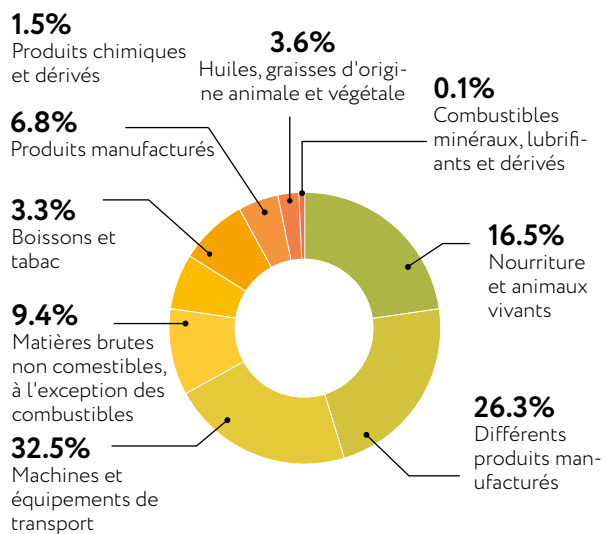
Aperçu du secteur national

L'agriculture a toujours été l'un des principaux secteurs de l'économie moldave, notamment pour des raisons naturelles : la richesse des sols, la diversité biologique, le climat doux et les conditions géographiques. L'agriculture traditionnelle et son dur labeur continuent d'être représentatifs, tandis que, plus récemment, des entrepreneurs privés commencent à investir dans l'agriculture moldave. L'agriculture a un impact important sur le développement social et économique de la République de Moldavie, car elle satisfait la majorité des besoins alimentaires de la population au niveau national et permet au pays de ne pas dépendre de ressources internationales, tout en fournissant des matières premières pour d'autres secteurs tributaires de l'agriculture.

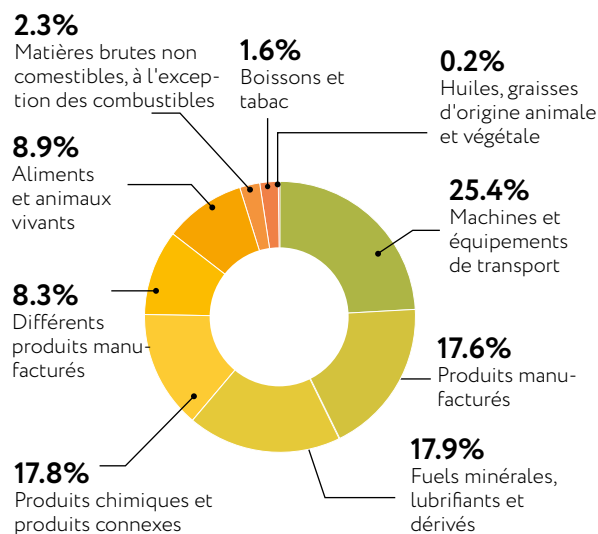
La République de Moldavie dispose de ressources exceptionnelles qui sont très favorables à la production agricole. Son sol noir et fertile est idéal pour la culture du maïs, des fruits et des légumes. Traditionnellement, l'agriculture et l'industrie agroalimentaire représentent les principales branches de l'économie nationale, plaçant la Moldavie parmi les principaux fournisseurs de produits agricoles et de denrées alimentaires sur l'immense marché de l'ex-URSS.

Une grande partie de ces terres arables, qui couvrent 75% du pays, en particulier dans les régions du Nord, sont très riches en tchernoziom, donc très fertiles et productifs. Les ressources pédologiques de haute qualité ainsi que les microclimats rendent possible la culture d'une large gamme de productions végétales annuelles et pérennes à travers le pays.

Exportations vers l'UE, 2018



Importations de l'UE, 2018



Source: Bureau National des Statistiques, 2018



Les principaux avantages de l'agriculture en Moldavie:

- ✓ Situation géographique et climat favorables, il est possible de cultiver différentes variétés de légumes, ce qui est un avantage compétitif pour la Moldavie. Le pays a un climat continental modéré avec des hivers courts et relativement doux et de longs étés. La Moldavie a des sols fertiles et des ressources en eau suffisantes.
- ✓ La population est expérimentée et compétente pour les cultures à forte valeur ajoutée telles que les fruits et les légumes, le tabac, ainsi que dans la viticulture et la production de vin.
- ✓ Le sol fertile et la main-d'œuvre qualifiée sont en mesure d'assurer une spécialisation efficace dans la culture de produits destinés à l'exportation avec une rentabilité et une productivité élevées.

Occupation des sols

Le sol est la ressource naturelle la plus importante pour l'économie du pays. Les sols de tchernoziom représentent environ 2/3 des 10 types de sols trouvés dans le pays. Ces types de sols sont parmi les plus fertiles, mais ils sont également parmi les plus fragiles, et donc vulnérables à certains phénomènes climatiques (averses de pluie, sécheresses, etc.), ainsi qu'à l'impact technogénique.

Occupation des terres agricoles en République de Moldavie, 2019, en milliers d'hectares

Superficie des terres, total	3,384.6
Terres agricoles, dont:	2,496.6
Terres arables	1,832.3
Plantations pérennes, dont:	290.1
Vergers	132,5
Vignobles	135.8
Pâturages	340.2
Champs de foin	2.1
Terres dotées d'installations d'irrigation dont:	228
Terres arables	213
Plantations pérennes	13



Source: Annuaire statistique «Agriculture de la République de Moldavie», 2019

Photo credit: Orhei- Vit

Structure de l'activité agricole

Le secteur agricole moldave est composé de deux sous-secteurs principaux : les entreprises et l'activité individuelle qui regroupe les exploitations agricoles paysannes et les terres en propriété privée. Les petites exploitations, en particulier les exploitations de subsistance et de semi-subsistance, génèrent un excédent limité de cultures à haute valeur ajoutée (fruits, noix, raisins, légumes, pommes de terre) qui sont principalement vendues sur les marchés agricoles de plein air.

Les grandes entreprises agricoles sont spécialisées dans la production de cultures à faible valeur ajoutée (telles que les céréales, les graines oléagineuses, la betterave sucrière) et emploient un nombre limité de travailleurs, en raison des opérations agricoles fortement mécanisées. Cette spécialisation s'explique par plusieurs facteurs, tels que le coût de production relativement faible de ces cultures, la disponibilité de machines agricoles permettant une culture rapide sur de grandes surfaces, des équipements post-récolte relativement simples et bon marchés, ainsi que des marchés assurés pour ces produits.

Exploitations agricoles par taille

	Surface (ha)	Nombre d'exploitations agricoles
Total	2,243,540	902,214
<50 ha	24,568	638
100<200 ha	89,859	621
200<500 ha	314,416	963
500<1000 ha	378,418	550
1,000<2,500 ha	338,692	229
>2,500 ha	187,953	49

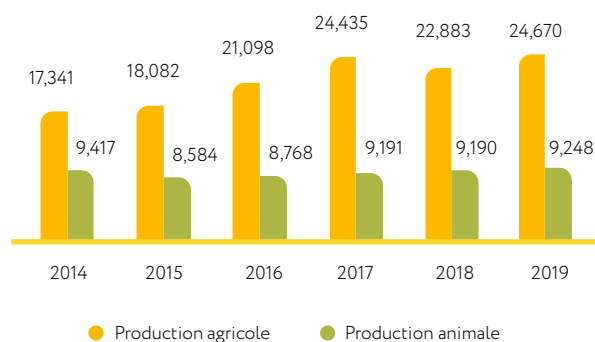
Source: Recensement général de l'agriculture, 2019

Principaux produits agricoles

Avec ses sols fertiles, ses vastes terres arables et son climat favorable, la République de Moldavie propose une large gamme de produits agricoles, notamment de fruits, de légumes, de céréales et de bétail. En 2018, la production agricole a atteint 34 597 millions de MDL.

Les cultures occupent une position dominante dans la structure de la production agricole, avec environ deux tiers de la production agricole totale. La part de la production animale a diminué dans les années 1990, suite à l'augmentation des prix de l'énergie et à la libéralisation du marché. Les céréales et les cultures industrielles occupent environ 90% de la superficie totale. La production de cultures fourragères sur les terres arables a diminué, entraînant la perturbation des modes de rotation des cultures, la détérioration du fourrage pour le bétail, mais également une pression croissante sur les terres et leur dégradation. L'augmentation de la production pourrait être réalisée à l'avenir par une diversification accrue des variétés de cultures, ce qui permettra également d'optimiser la rotation des cultures.

Production agricole totale à prix courants, millions MDL



Source: Bureau National des Statistiques, 2020

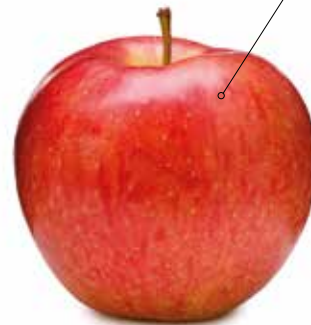
Fruits, légumes et leur transformation

La République de Moldavie possède toutes les conditions naturelles nécessaires au développement intensif de l'horticulture. Cette branche est l'un des piliers historiques de l'agriculture nationale, car elle est la source de richesse qui contribue à l'efficacité de l'ensemble du secteur agricole du pays.

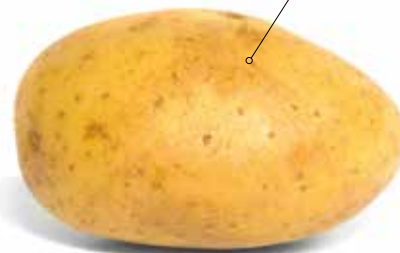
La culture fruitière est une des principales branches stratégiques de l'économie nationale, représentant environ 40% de la production agricole. La Moldavie est un exportateur net de fruits et, depuis 2003, un importateur net de légumes. En ce qui concerne les légumes, la Moldavie est devenue un importateur net en raison de l'importation de produits cultivés hors saison. La saison de production et de commercialisation locale pourrait être prolongée pour accroître la concurrence sur une plus longue période.

La structure du marché des fruits et légumes en République de Moldavie comprend les réseaux de distribution suivants : une centaine de marchés de plein air, quatre marchés de gros, une centaine de supermarchés et une multitude de petits kiosques. Le secteur HoReCa (hôtels, restaurants, cafés) s'approvisionne directement sur les marchés de plein air et en gros, ainsi que directement auprès des producteurs et des commerces de proximité. Outre ces réseaux commerciaux, une grande partie des ménages ruraux consomment et conservent leur production pour leur propre consommation. Le modèle de consommation est relativement stable, avec peu de variations d'une année à l'autre. Dans l'ensemble, la République de Moldavie dispose de très bonnes conditions pour la production horticole. Les statistiques officielles de 2018 indiquent que la superficie totale des plantations de fruits et de noix s'établit à 140 000 hectares, dont 57 000 hectares de pommiers, 23 000 hectares de pruniers, 31 000 hectares de noyers, 7 000 hectares de pêchers, 4 000 hectares de cerisiers. Cela représente environ 5,5% de la superficie agricole totale.

611,000 tonnes par an



177,000 tonnes par an



659 tonnes par an





Crédit photo: Invest Moldova

Production totale de légumes et fruits, milliers de tonnes

	2014	2015	2016	2017	2018	2019
Légumes	327	246	293	310	283	307
Fruits	497	486	596	666	894	846

Source: National Bureau of Statistics

La production de légumes reste l'une des principales branches du secteur horticole en République de Moldavie, visant à approvisionner la population en légumes frais, mais également l'industrie de la conserve en matières premières. Les conditions climatiques relativement favorables, les traditions et l'expérience permettent de cultiver plus de 60 sortes de cultures maraîchères, obtenant des rendements élevés et un bon profit pour la plupart d'entre-elles. Dans les années 1980-1990, la récolte annuelle brute de légumes représentait 1,2-1,3 millions de tonnes, dont 700.000 tonnes transformées par les conserveries et plus de 250.000 tonnes de légumes fraîches destinés à l'export. Cependant, au fil des années, la production de légumes a considérablement diminué. Selon les données statistiques, elle a chuté pour atteindre 283.000 de tonnes en 2018.

La surface annuelle moyenne cultivée de légumes en plein champ est de 53 000 hectares, tandis que la surface pour la culture des légumes en serres est de 170 hectares.

Géographiquement, les principales zones de production de pommes et de pommes de terre se trouvent dans la région Nord du pays. Les prunes sont principalement produites dans la région centrale, les pêches dans le Sud et les raisins de table dans les régions du Sud et du Centre. La production de légumes, basée sur l'accessibilité à l'eau et sur la qualité du sol, couvre tout le pays.

La production annuelle totale de fruits en

2018 était d'environ 894 milliers de tonnes, les pommes étant le produit le plus important avec 74% de la production totale (environ 665 milliers de tonnes). Les prunes sont la deuxième culture la plus importante avec des volumes annuels d'environ 133.000 tonnes, suivies des pêches (25 000 tonnes) et des cerises acides (8 000 tonnes). Environ 110 000 tonnes de raisins de table sont produits chaque année. La production de baies s'élève à environ 13 000 tonnes par an.

La production annuelle totale de légumes est d'environ 283 000 tonnes, hors pommes de terre, qui représentent à elles seules 175 000 tonnes. Les principales cultures maraîchères produites en plein champ sont les tomates (52 000 tonnes), les choux (19 000 tonnes), les oignons (54 000 tonnes), les poivrons (9 000 tonnes), les concombres (23 000 tonnes), les citrouilles (44 000 tonnes) et d'autres légumes (132 000 tonnes). La production totale de légumes en serre est d'environ 2 000 tonnes.



Crédit photo: Invest Moldova

Vigne et vin

La vinification est une branche essentielle de l'économie moldave. La part de la viticulture et de la vinification dans la production agricole totale est d'environ 15%, représentant 23% du total des exportations agroalimentaires.

En 2018, les vignobles couvraient une surface totale de 133 000 hectares, plus de 95% des superficies étant privées. Les entreprises de production de vin existantes ont une capacité de transformation du raisin de 1 million de tonnes et de stockage des vins de plus de 800 millions de litres. Plus de 80% des entreprises de transformation du raisin sont équipées de machines et de technologies modernes. Les unités secondaires ont été équipées presque entièrement avec des lignes d'embouteillage modernes. Le volume de transformation du raisin et de production de vin à partir de matières premières a augmenté pour atteindre 500 000 tonnes et environ 250 millions de litres de vin. La hausse des exportations dynamise les marchés. Les exportations totales en 2018 se sont élevées à environ 200 millions USD, principalement en raison de la baisse des exportations vers la Russie. 37% du vin exporté est allé vers les pays de la CEI, représentant une valeur d'environ 75 millions USD.

Production et transformation de noix

Selon le Centre du commerce international de Genève, la République de Moldavie est l'un des plus grands exportateurs de noix vers l'Europe, après les États-Unis, le Mexique et la Chine. Les plantations de noix ont enregistré une croissance rapide depuis 2000, passant d'une surface de 4 000 hectares à 31 000 hectares en 2018 contre 14 000 hectares en 2013. Ainsi, le volume des exportations est passé de 39 millions USD en 2007 à environ 95 millions USD en 2018. La productivité moyenne varie de 2 à 3 tonnes par hectare, selon la variété et les conditions climatiques.

35,000 ha en 2019



L'industrie agroalimentaire

Les acteurs de l'industrie agroalimentaire se divisent en deux groupes principaux : le premier comprend un petit nombre de grandes entreprises, axées sur les marchés d'exportation et produisant environ 80% de la production totale du secteur ; et le deuxième compte environ 80 conserveries (PME), desservant principalement le marché intérieur. Au total, ces entreprises transforment entre 300 000 et 350 000 tonnes de matières premières, principalement des pommes, des prunes et des légumes. Les principaux produits sont le jus de pomme concentré, la pâte de fruits et de tomates, les fruits et les légumes en conserves. Cependant, l'industrie de transformation des fruits et des légumes ne fonctionne qu'à un tiers de sa capacité.

L'industrie moldave de transformation de viande est bien développée : des données statistiques officielles indiquent qu'en 2018 existaient 90 entreprises de transformation de viande et unités de production. Deux entreprises, «Carmez» (Chisinau) et «Basarabia Nord» (Balti), dominent le marché intérieur, représentant ensemble environ deux tiers du marché local. Avec «Carmez International» (entreprises à capital moldo-belge, distincte de «Carmez»), ces sociétés dominent le marché à l'export et disposent de marques imbattables. Les trois sociétés importent environ 85% à 95% de leurs viandes et abats et presque tous leurs ingrédients sont utilisés pour la fabrication de saucisses et de jambon. Une poignée d'autres fabricants fournissent des saucisses et des viandes fumées aux supermarchés et aux petits magasins des villes. Les entreprises de viande exploitent leurs abattoirs de façon intermittente, car le stock national est plus cher que la viande congelée importée. La production est exportée principalement vers les États de la CEI. Les produits d'origine animale exportés vers l'UE sont actuellement limités au miel, aux œufs en poudre et aux sous-produits animaux. Les autorités moldaves coopèrent intensivement avec l'UE afin de permettre les exportations de viande dans un futur proche. La production animale pour l'année 2018 en République de Moldavie était de 13 400 tonnes de bœuf, 84 000 tonnes de porc et 60 300 tonnes de volaille en poids vif.

L'industrie laitière repose principalement sur un approvisionnement en lait cru par de petits producteurs, des centres de collecte appartenant à des entreprises et des coopératives laitières dont les centres de collecte sont financés par les sociétés laitières ou par le biais de programmes de donateurs. De nouveaux investissements dans les installations de transformation du lait pourraient contribuer à améliorer l'efficacité de ce sous-secteur, en augmentant, à la fois, la productivité et la qualité du lait.

Chaque année, environ 20% des légumes et 55% des fruits sont transformés. Le volume total de fruits et légumes transformés est d'environ 3-3,5 millions de tonnes par an.

Huit sociétés (Orhei-Vit, Alfa-Nistru, Ecovit, Natur Bravo, Fortuna Plus, Covali & Co, VM PlumCom et Monsterax-GSG) exportent une grande variété de produits, parmi lesquels le

jus de pomme (avec et sans pulpe), les nectars de fruits, les boissons aux fruits et les fruits et légumes en conserve. Les fruits et légumes en conserve sont les plus exportés, notamment les pois, le maïs et les tomates entières. Les autres produits transformés sont les pâtes et ketchups de tomates, les purées pour bébés, les confitures, les conserves, dont plus de 90% de la production est destinée à l'exportation. Le secteur de la transformation de fruits et légumes bénéficie de l'accès à un marché assez étendu d'environ 25 pays, dont les pays de la CEI, les États-Unis, la Chine, la Suisse, l'Allemagne, le Kazakhstan, la République tchèque et la Mongolie.

Seulement un dixième de la quantité totale de céréales sont moulues, le reste étant utilisé comme fourrage. Environ un quart du lait est transformé et moins de 10% de la viande et des légumineuses. La plupart des betteraves sucrières sont transformées, tout comme 70% des oléagineux.



Crédit photo: Invest Moldova

Production de fruits secs

Le secteur moldave des fruits secs compte quelques grandes entreprises et de nombreuses PME. Au cours des trois dernières années, la République de Moldavie a produit entre 2000 et 3500 tonnes de fruits secs par an (principalement des prunes, mais aussi des pommes, des cerises, des poires), en fonction des conditions de croissance et de la disponibilité des matières premières. En général, près de 70% de la production est exportée. L'UE absorbe environ 80% des exportations de fruits secs de Moldavie. Les 20% restants vont vers les pays de la CEI, principalement la Russie, la Biélorussie et l'Ukraine.

4,000 tonnes en 2014-2019 (par an)



Céréales

Le secteur céréalier (production de céréales et de produits à base de céréales) en République de Moldavie a une composition assez diversifiée et comprend à la fois des petits et des grands opérateurs, des entreprises publiques et privées. Le rôle du secteur agricole dans le développement de la production à base de céréales est d'assurer à la fois la sécurité alimentaire du pays et de maintenir le niveau d'emploi.

Actuellement, la production de céréales ne fonctionne pas à sa pleine capacité en raison de plusieurs problèmes existant dans ce domaine. Par rapport aux pays de l'UE, les rendements obtenus en République de Moldavie à partir d'un hectare sont inférieurs, mais proches de ceux obtenus dans les pays voisins. Les aspects structurels et techniques du secteur correspondent à la spécificité de l'agriculture en République de Moldavie et au caractère extensif de l'agriculture de subsistance. En République de Moldavie, les cultures céréalières représentent 35% de la superficie totale des terres agricoles et encore plus de la superficie totale ensemencée - environ 60 à 65%. Les commerçants et, dans une moindre mesure, les opérateurs de boulangeries jouent le rôle le plus important dans la chaîne de valeur céréales et produits à base de céréales.

3,3 tonnes par hectare en 2018



Les principales cultures céréalières cultivées en République de Moldavie sont le blé, l'orge et le maïs. La majorité des produits fabriqués dans ce sous-secteur sont destinés au marché intérieur, à l'exception des biscuits, qui sont exportés en quantité limitée. Les principaux marchés extérieurs sont la Roumanie, la Russie, l'Allemagne, l'Italie et la Turquie. Bien que la République de Moldavie soit un producteur important de céréales, avec un rendement de blé de 3,1 tonnes par hectare en 2018, elle reste en retrait par rapport aux pays membres de l'UE, dont le rendement moyen est de 5,66 tonnes par hectare. Les principales raisons qui expliquent cette déficience sont la production dans des petites exploitations et l'inefficacité de l'utilisation des intrants.

Bétail

Entre 1995 et 2010, le cheptel bovin a diminué de 30%, la production porcine de 40% et les ovins et caprins de 60%. La baisse du cheptel a été causée par une restructuration inefficace des kolkhozes animaliers et volaillers, ainsi que par l'incapacité d'investissement. Au cours des dernières années, cette tendance s'est ralentie et a même commencé à s'inverser.

La production animale en République de Moldavie est très sensible aux changements climatiques, principalement, en raison de la pénurie de fourrage.

La République de Moldavie importe environ 60% de sa consommation de produits laitiers et bovins. Le porc est le type de viande le plus produit.

En particulier, le porc est une des viandes préférées des la clientèle moldave, car il est beaucoup moins cher que le bœuf. La production de porc en République de Moldavie était de 54 000 tonnes en 2009 et a augmenté de 70%, pour atteindre 84 000 tonnes en 2018, en poids vif.

Production de blé, d'orge et de maïs, en milliers de tonnes

	2015	2016	2017	2018	2019
Blé	922	1,293	1,251	1,163	1,148
Orge	179	256	249	175	168
Maïs	1,077	1,392	1,773	2,074	2130
Tournesol	485	677	804	789	811
Soja	48	42	47	58	64

Source: Bureau National des Statistiques, 2018

Bétail par type d'élevage, milliers de têtes

	2014	2015	2016	2017	2018	2019
Bovin	189	191	186	182	167	145
Porcin	420	473	453	439	406	397
Ovin et caprin	849	875	868	870	842	769

Source: Bureau National des Statistiques, 2018



Crédit photo: Millstream Diary



Crédit photo: Invest Moldova

Agriculture organique

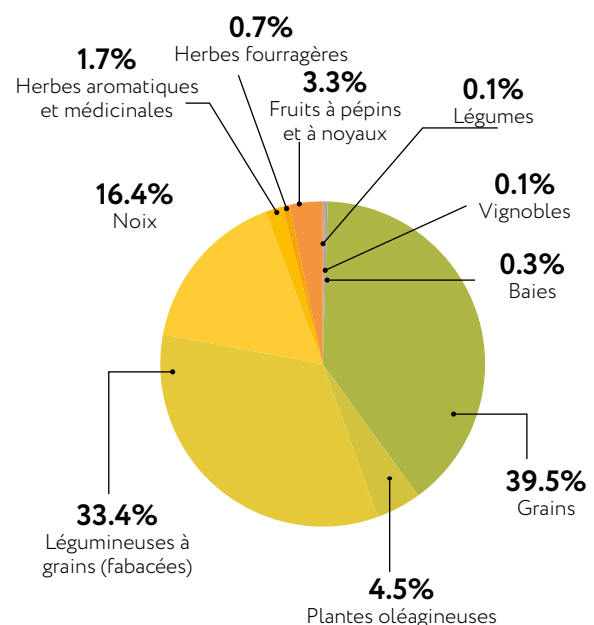
Actuellement, les ventes d'aliments organiques en Europe connaissent une forte progression, dépassant les 37 milliards d'euros.

Réorienter la production vers les produits biologiques pourrait revitaliser le secteur moldave de la transformation alimentaire. L'agriculture biologique exige un travail manuel considérable et la non-utilisation de produits chimiques. Les institutions gouvernementales sont pleinement conscientes de l'énorme potentiel d'exportation des produits agricoles et alimentaires biologiques.

La République de Moldavie est le pays de la région Europe de l'Est, Caucase et Asie centrale (EOCAC) avec le secteur biologique le plus développé, à la fois, du point de vue commercial et en termes d'implication du gouvernement. Le secteur biologique n'a pas une longue histoire, mais les efforts combinés des ONG, des investisseurs privés et du gouvernement ont contribué à augmenter les exportations vers l'Union européenne pour atteindre plus de 50 000 tonnes de produits biologiques.

Groupe de cultures organiques-2019

Grains	11,271.0
Légumineuses à grains (fabacées)	9,534.3
Plantes oléagineuses	1,299.0
Herbes aromatiques et médicinales	482.0
Herbes fourragères	198.0
Légumes	23.0
Fruits à pépins et à noyaux	948.4
Baies	84.6
Noix	4,690.4
Vignobles	17.6



Source: Ministère de l'agriculture, du développement régional et de l'environnement de Moldavie

En 2017, la superficie des terres certifiées biologiques couvrait plus de 75 000 hectares, soit 4% du total des terres arables. Depuis 2006, la République de Moldavie dispose d'une loi sur la commercialisation des produits issus de l'agriculture biologique et de décrets d'application.

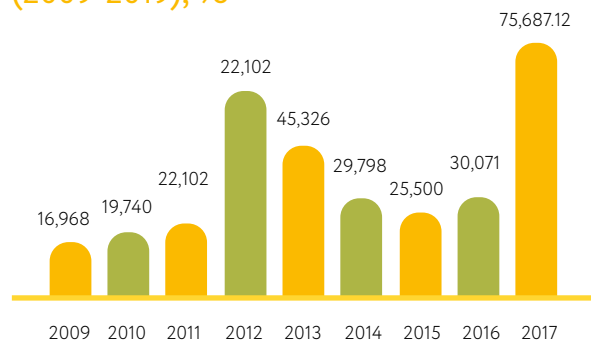
Il existe 3 organismes nationaux et 12 organismes internationaux de certification. Le niveau élevé de soutien gouvernemental est très important, dépassant celui de nombreux gouvernements d'Europe occidentale et proposant des interventions uniques, telles que l'engagement gouvernemental d'atteindre 20% en valeur Sur le marché intérieur.

La République de Moldavie bénéficie de conditions favorables au développement de la production agroalimentaire biologique. Il s'agit notamment de conditions favorables à la culture d'un large spectre de plantes agricoles à valeur ajoutée écologique et biologique (légumes, fruits, huiles essentielles et cultures oléagineuses, etc.) ; de la forte réduction des produits chimiques utilisés en agriculture au cours des 10 dernières années ; de la protection des plantes agricoles contre les maladies et les ravageurs, qui peut être assuré par l'application des systèmes organiques intégrés et la rotation des cultures, etc.

Parmi les principaux produits certifiés bio exportés figurent les céréales, les noix, les fruits secs, les graines de tournesol et de citrouille, le soja, l'huile essentielle de lavande, etc. Les produits biologiques moldaves sont principalement exportés vers l'Union européenne. 95% des produits biologiques végétaux sont exportés vers la République tchèque, la Grande-Bretagne, la Suède, l'Allemagne, l'Italie, la Pologne, l'Autriche, la Roumanie et la France. En 2006, le volume des exportations de produits biologiques s'est élevé à 4 165 tonnes, tandis qu'en 2017, il a augmenté pour avoisiner les 52 000 tonnes.

Récemment, la législation a été mise en conformité avec les exigences de l'UE. Des règlements ont été adoptés sur les principes écologiques et les méthodes de transformation des systèmes de production, d'inspection et de certification des aliments biologiques et sur l'importation et l'exportation des produits alimentaires biologiques. 136 sociétés possédant des terres à production écologique sont enregistrées auprès du Ministère de l'Agriculture.

Evolution des surfaces organiques (2009-2019), %



Production de bioénergie

Le principal objectif de la politique élaborée par le Ministère de l'Agriculture, du développement régional et de l'environnement sur l'utilisation et l'exploitation de la bioénergie, est la substitution partielle et progressive des combustibles fossiles, en transformant la biomasse en briquettes et granulés à usage domestique et social (chauffage des institutions sociales : écoles maternelles, écoles primaires et secondaires, maisons de culture, hôpitaux, cliniques, centres médicaux, etc.), assurer la durabilité, l'efficacité et la compétitivité de la biomasse.

Les projets-pilotes visant à sensibiliser la population à l'utilisation de la biomasse et à l'élimination des obstacles techniques à l'utilisation de la biomasse contribueront à un développement plus durable de l'agriculture. La stratégie est développée sur la base des dispositions de la loi n° 160 du 12.07.2007 sur les énergies renouvelables.



Crédit photo: Impex Business Grup



Commerce international

La République de Moldavie a signé des accords de commerce extérieur qui offrent l'opportunité de développer des relations commerciales avec 93 pays. Les principaux partenaires commerciaux pour l'exportation des produits agroalimentaires sont la Russie, l'Ukraine, la Biélorussie, la Roumanie, l'Italie, la France, la Pologne et la Turquie. Au cours des dernières années, les exportations agroalimentaires ont connu une hausse continue. Cependant, les sanctions imposées par les autorités russes pourraient affecter les exportations agroalimentaires du pays, la stabilité économique et la sécurité alimentaire.

Le commerce agroalimentaire avait un solde commercial positif de 368 millions USD en 2018 et la part des exportations agroalimentaires dans les exportations totales était de 46% tandis que la part des importations agroalimentaires dans les importations totales s'élevait à 15%.

Exportations

Les principaux produits exportés sont les vins et les spiritueux, les céréales, les fruits, les noix et les graines oléagineuses. Le déficit commercial s'explique par l'importation de viande, de produits de la pêche, de farine, de produits laitiers, de pâtes, de chocolat et de tabac.

En 2018, la valeur des produits agricoles et agroalimentaires exportés était de 1,19 milliard USD, soit 6 millions USD de plus que l'année précédente.

Les produits agricoles le plus exportés en 2018 étaient les produits issus des cultures, représentant 58% (686 millions USD). Les denrées alimentaires, les boissons alcoolisées, le tabac et ses dérivés se sont élevés à 368 millions USD, environ 33% du total des exportations agricoles. Les huiles et les graisses animales ont

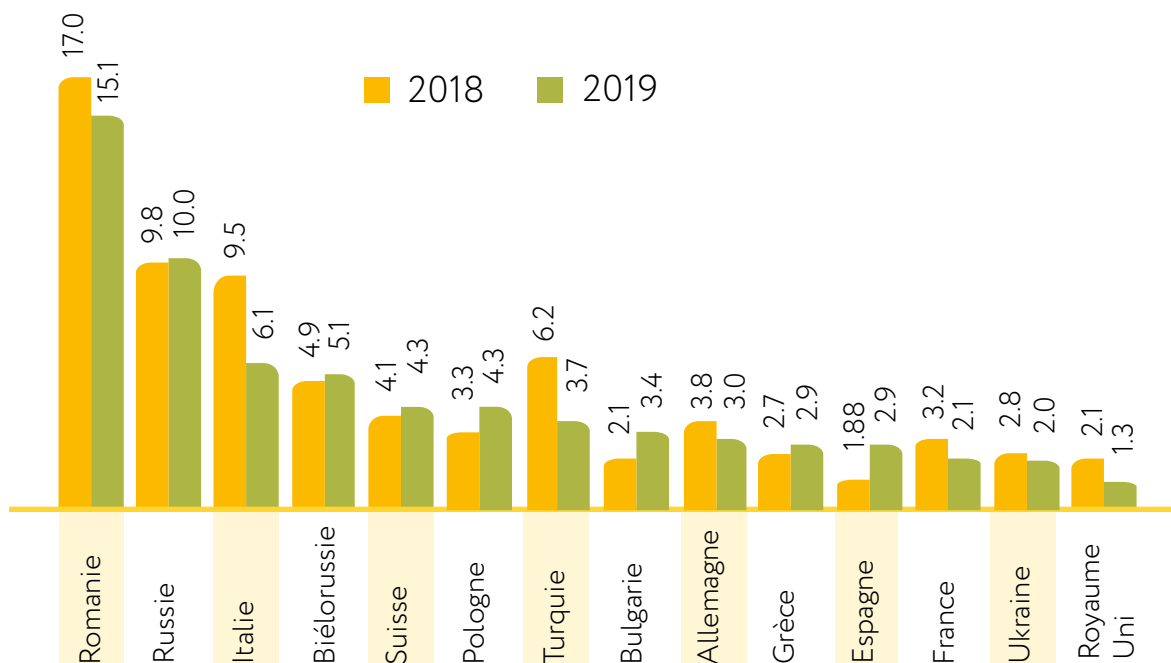
représenté 67 millions USD, soit environ 5% du total des exportations agricoles. Les produits de l'élevage exportés ont représenté 45 millions USD ou 4% de la valeur totale des exportations agricoles.

Importations

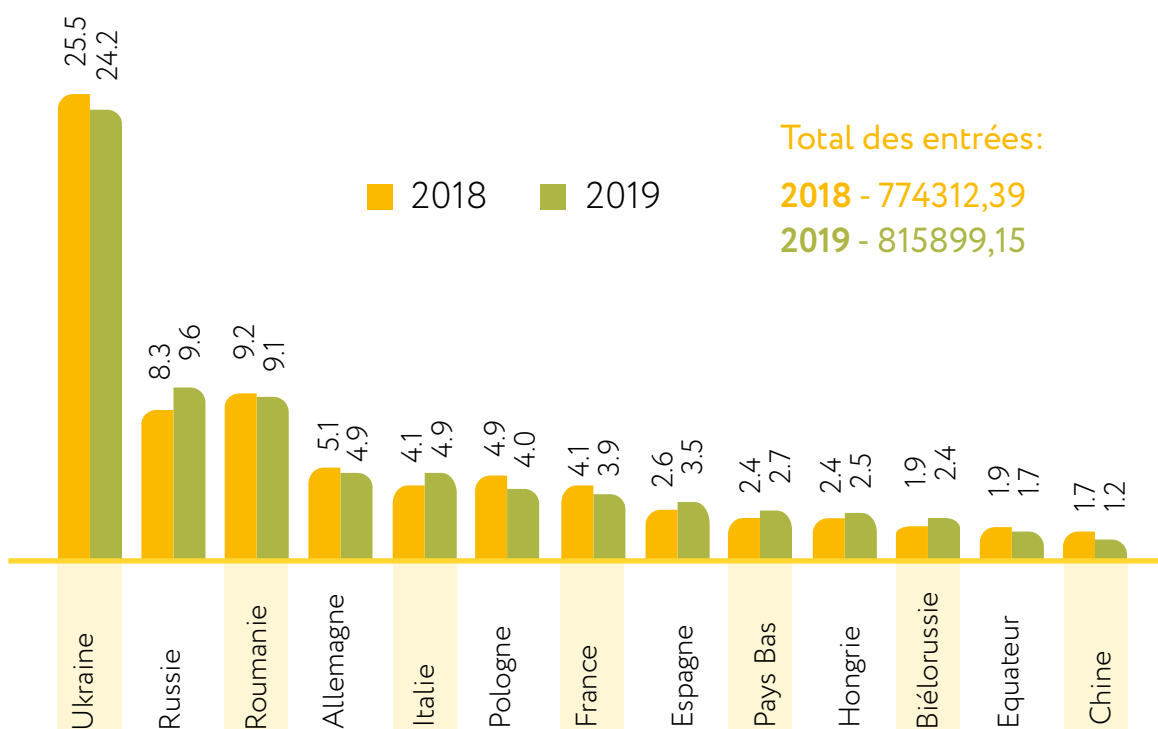
En 2018, la République de Moldavie a importé des produits agroalimentaires pour valeur totale de 774 millions USD, soit 69 millions USD de plus qu'en 2017. Les produits les plus importés sont les denrées alimentaires, les boissons alcoolisées, le tabac et ses dérivés, représentant ensemble 45% (353 millions USD). Les produits végétaux importés se sont élevés à 256 millions USD, représentant 33% des importations totales. Les huiles et les graisses animales et végétales importées représentent 2,7% du total des importations agricoles, pour un montant de 21 millions USD. En 2018, les produits animaux importés se sont élevés à 131 millions USD, soit 18,6% de la valeur totale des importations.



Part des principaux partenaires dans le total des exportations agricoles, %



Part des principaux partenaires dans les importations agricoles totales, %





Silos à grains et terminal à conteneurs du port de Giurgiulesti

Principaux accords commerciaux

La politique commerciale de la République de Moldavie a pour objectif d'attirer des investissements dans l'économie nationale, pour stimuler l'innovation, le transfert de savoir-faire et la production de biens compétitifs pour les marchés national et étrangers, la création d'une forte valeur ajoutée et d'infrastructures techniques et économiques efficaces, afin de maximiser le potentiel économique existant. En raison de sa position géographique favorable, la République de Moldavie est un endroit attractif pour les entreprises internationales et les sociétés transnationales. Le pays devient aussi de plus en plus important en tant que pont de liaison entre les marchés occidentaux et orientaux.

Zone de libre-échange approfondi et complet avec l'UE (ALEAC)

L'ALEAC établit une zone de libre-échange entre l'UE et la Moldavie, conformément aux principes de l'Organisation mondiale du commerce. Il supprime les droits à l'importation pour la plupart des marchandises échangées entre l'UE et la Moldavie et prévoit un large accès mutuel au commerce de services. Il comprend également une disposition importante, qui permet aux entreprises de l'UE et de la Moldavie de créer une filiale ou une succursale, bénéficiant du même traitement que les entreprises nationales sur le marché du partenaire.

Une partie importante de l'ALEAC consiste à aligner la législation moldave relative au commerce sur certains actes législatifs de l'UE. L'adoption d'une approche européenne dans l'élaboration des politiques publiques moldaves contribue à consolider la gouvernance, renforcer l'état de droit et offrir plus d'opportunités économiques en ouvrant davantage le marché de l'UE aux biens et services moldaves. Cette approche contribuera également à attirer des investissements étrangers directs en République de Moldavie.

Communauté des États indépendants (CEI)

La République de Moldavie fait partie de la zone de libre-échange (ALE) de la CEI. L'accord de libre-échange respectif est entré en vigueur le 20 septembre 2012 et a abrogé les précédents accords de libre-échange bilatéraux au sein de la CEI. L'ALE de la CEI s'applique actuellement à six pays de la CEI. Le présent accord a pour objet de créer les conditions d'un libre transfert de biens et de services, d'assurer une balance commerciale mutuelle, de stabiliser les conditions économiques intérieures et de promouvoir la croissance économique des États membres sur la base d'une coopération mutuelle. Bien que l'ALE prévoie un régime de libre-échange fiscal, il existe encore certaines exceptions, généralement de nature asymétrique. En 2002, la Géorgie, l'Ukraine, l'Azerbaïdjan et la République de Moldavie ont signé l'accord GUAM concernant la création d'une zone

de libre-échange. Son objectif est d'éliminer les droits de douane et autres taxes, les quotas commerciaux, ainsi que les obstacles à la libre circulation des biens et des services.

Accord de libre-échange centre-européen (ALECE)

En 2006, la République de Moldavie a signé l'Accord de libre-échange centre-européen (ALECE), qui est entré en vigueur le 1er mai 2007. L'ALECE permet un accès en franchise de droits au marché des pays situés dans le sud-est de l'Europe. À ce stade, les parties signataires actuelles sont la République de Moldavie, l'Albanie, la Bosnie-Herzégovine, la Croatie, la Macédoine, la Serbie, le Monténégro et le Kosovo.

Bien que les exportations de la République de Moldavie vers les pays de l'ALECE soient assez faibles, elles jouent un rôle important pour soutenir les efforts de la Moldavie dans son objectif d'adhésion à l'UE. Les relations commerciales entre la Moldavie et les pays de l'ALECE sont réglementées par les accords commerciaux préférentiels accordés par l'ALECE, qui demandent une libéralisation quasi totale des importations de produits industriels et agricoles en provenance des pays de l'ALECE, à l'exception des importations de vin de la République de Macédoine du Nord.



Conventions fiscales et traités de protection réciproque des investissements

La Moldavie a signé des conventions fiscales avec 48 pays, dont 45 sont toujours en vigueur. Les conventions fiscales peuvent prévoir des régimes fiscaux plus favorables que ceux prévus par la législation locale. Les autorités fiscales et les contribuables utilisent le commentaire du Modèle de l'OCDE de Convention fiscale concernant le revenu et la fortune pour l'interprétation des conventions fiscales bilatérales. Les investisseurs bénéficient des garanties et des aides supplémentaires offertes par les 40 traités bilatéraux sur la protection mutuelle des investissements signés entre la République de Moldavie et divers pays du monde.





Crédit photo: Invest Moldova

Opportunités d'investissements

Opportunités d'investissement dans le secteur vitivinicole

L'industrie du vin représente une branche essentielle de l'économie moldave. Environ 15% du budget national annuel est constitué de revenus générés par le secteur vitivinicole. La superficie totale des plantations viticoles est de 130 000 hectares, avec plus de 30 cépages. En République de Moldavie il existe historiquement 4 régions viticoles : Valul lui Traian (sud-ouest), Stefan Voda (sud-est), Codru (centre) et Balti (nord) ; les trois premiers sont destinés à la production de vins à indication géographique protégée.

La production annuelle est de 400 000 à 500 000 tonnes. La viticulture moldave compte une grande variété de cépages, dont 90% sont



européens. Environ 20% du vin produit est destiné au marché intérieur, tandis que 80% est exporté.

Avantages:

Zone géographique: Microclimat unique (soleil, pluie et température), sols fertiles, même position géographique favorable que la France et le nord de l'Italie.

Traditions: La viticulture et la vinification sont des activités séculaires en Moldavie.

Nouvelle variété: Le vin produit à Ialoveni est un vin de type Xérès, le vin Prometeu est un vin de type Porto, les vins rouges et rosés de dessert «Pastoral» sont l'équivalent moldave du Cahors ; et «Bouquet of Moldova» est produit selon la même technologie que le vermouth. Les technologies de production de vins mousseux sont les mêmes que celles du Champagne tandis que les « Divin » utilisent le processus technologique du Cognac.

Collection unique: La collection de vins de Milestii Mici a été incluse dans le Livre Guinness des records dans la catégorie «La plus grande collection de vins de qualité au monde» (1,5 million de bouteilles).

Qualité: Qualités distinctes : goût, saveur, propriétés, variétés.

Opportunités d'investissement:

- Modernisation des caves
- Installation de sept laboratoires régionaux pour assurer la sécurité des produits
- Plantation de vignes nouvelles

Secteur des fruits et légumes

Aperçu:

La culture fruitière représente l'une des principales branches stratégiques de l'économie nationale, et pèse pour près de 40% de la valeur de la production agricole. La superficie des plantations de fruits et de noix en 2018 était de 140 000 hectares. Quant à la production de légumes, la récolte annuelle moyenne est d'environ 458 000 tonnes. Les légumes sont exportés dans 23 pays.

Avantages:

Disponibilité des matières premières ; qualité et variété des matières premières ; pratiques de récolte et de transport, organisation du processus de transformation ; disponibilité de la main-d'œuvre dans la région et ressources de formation ; disponibilité des services publics : électricité, etc.

Opportunités d'investissement :

- Plantation de nouveaux vergers
- Stockage de fruits et légumes
- Transformation de fruits et légumes: conserveries pour la production de purée de fruits et de jus concentrés ; équipement et technologies pour l'entreposage, l'emballage et le transport longue distance des produits frais ; séchage; congélation instantanée ; production d'ingrédients et d'additifs.

Aperçu du secteur de l'élevage

L'élevage est une branche importante de l'agriculture, qui se concentre sur l'élevage, la reproduction, l'amélioration des races d'animaux. L'élevage et l'amélioration des races animales sont nécessaires pour assurer la population avec des produits d'origine animale, des matières premières pour l'industrie alimentaire et l'industrie légère, mais également avec des engrais organiques pour l'agriculture.

Le secteur de l'élevage comprend les branches suivantes : élevage et engraissement de bovins, porcins, ovins et caprins, volailles et chevaux. Aujourd'hui, la République de Moldavie importe environ 60% de sa consommation de produits laitiers et de viandes. En 2018, la valeur totale de la viande importée dans le pays était d'environ 40 millions USD.

Opportunités d'investissement :

Rénovation et exploitation des fermes existantes.

La République de Moldavie avait un secteur d'élevage très fort lorsqu'elle faisait partie de l'URSS. Actuellement, l'infrastructure existante permet aux investisseurs de démarrer leurs opérations dans des délais très courts.

Usines d'alimentation du bétail

L'industrie de l'alimentation du bétail est en train d'émerger, mais elle est toujours en deçà du potentiel existant. La demande d'aliments pour le bétail de divers types (produits laitiers, engraissement, etc.) pourrait encore augmenter, de sorte que l'industrie de l'alimentation des bovins va probablement croître.

Production et transformation intégrée de la viande

La consommation de viande augmente rapidement. Le moyen le plus efficace de répondre à la demande de porc et de bœuf dans le pays est la conversion à l'engraissement dans des parcs d'engraissement. L'engraissement en parc d'engraissement offre ainsi une bonne opportunité d'investissement. En outre, la création d'abattoirs et de boucheries avec un système de classement apportera une valeur ajoutée. De plus, il est nécessaire de créer des usines de sous-produits des abattoirs pour accroître la rentabilité.

Création de grandes fermes d'élevage et d'engraissement

Les grandes exploitations peuvent servir de principale source de vente d'animaux génétiquement modifiés pour les nouvelles exploitations, les fermes laitières (qui ont un taux élevé de renouvellement des animaux) et pour l'exportation.

Autres secteurs stratégiques d'investissement potentiel

Noix: La Moldavie est l'un des plus grands exportateurs européens de noix, avec une valeur totale de 100 millions USD. La zone de culture du noyer représente environ 31 000 hectares et n'a cessé de croître ces dernières années, notamment grâce à la plantation de vergers industriels de noyer. Le secteur dispose d'un énorme potentiel non exploité en termes d'extension des surfaces des vergers.

Pour rendre ce potentiel efficace et opérationnel, une infrastructure de stockage et de transformation adéquate, ainsi qu'une diversification du marché sont nécessaires.

Industrie sucrière: L'industrie sucrière comprend deux catégories de producteurs - les producteurs de betteraves sucrières et les producteurs et négociants de semences de betteraves sucrières. Actuellement, la betterave à sucre en Moldavie est transformée par 2 sociétés - JSC «Südzucker Moldova» et «Moldova Zahar», qui fournissent du sucre sur le marché intérieur et pour l'export. La demande annuelle du marché intérieur est d'environ 85 à 90 000 tonnes de sucre et le potentiel d'exportation du pays est d'environ 70 à 90 000 tonnes.

Plantes oléagineuses: Les principales plantes oléagineuses en République de Moldavie sont le tournesol, le soja et le colza. En 2018, le volume de production des usines de tournesol et de colza s'est élevé à 789 000 et 86 000 tonnes respectivement. Le secteur oléagineux comprend environ 300 PME (huileries), qui transforment annuellement environ 80 000 à 90 000 tonnes de tournesol, satisfaisant, en partie, la demande du marché intérieur. Le JSC «Floarea-Soarelui» est le principal producteur d'huile (à la fois de tournesol et de soja), avec une capacité de production de 300 000 tonnes par an.

Agriculture biologique: Les sols riches et la main-d'œuvre qualifiée et relativement bon marché représentent un avantage, lorsque la demande de produits agricoles biologiques sur les marchés occidentaux augmente, offrant, ainsi, d'énormes opportunités d'investissement dans ce domaine.

Pourquoi investir dans le secteur agricole en République de Moldavie?

- Investissements soutenus par un fonds de subvention, très compétitif et couvrant toute la gamme d'activités agricoles
- Localisation de la République de Moldavie : accès aux marchés de l'UE et de la CEI (régimes de libre-échange et situation géographique);
- Les sols fertiles et les conditions climatiques favorables : les principales conditions nécessaires au développement d'une agriculture intensive ;
- Haute efficacité d'un secteur agro-industriel rentable;
- Grande popularité des marques moldaves sur les marchés de la CEI : haute qualité des produits moldaves reconnus dans toutes les anciennes républiques de l'URSS
- Produits BIO écoresponsables : les produits ont une qualité gustative remarquable à des prix accessibles. Les capacités de production du complexe agro-industriel sont situées à proximité des matières premières et sont réparties de manière uniforme sur le territoire du pays
- Disponibilité en main-d'œuvre extrêmement compétitive et qualifiée ; Possibility of setting up joint ventures;
- Possibilité de créer des coentreprises;
- Potentiel de développement du marché local.





Réussites

Südzucker

Champ de démonstration Südzucker Moldavie

Südzucker AG est une entreprise allemande très connue. Avec une production de quelque 5 millions de tonnes, Südzucker Group est un leader du marché du sucre. Les usines européennes du Groupe sont basées en France, en Belgique, en Allemagne, en Autriche, en Pologne, en République tchèque, en Slovaquie, en Roumanie, en Hongrie et en République de Moldavie. Elle exploite 43 sucreries et 2 raffineries.

En 2001, l'entreprise Südzucker-Moldova JSC a été créée sur la base du rachat d'installations moldaves de transformation du sucre à Drochia, Alexandreni et Falesti. L'année dernière, Südzucker-Moldova JSC a produit 83 000 tonnes de sucre, soit 56% de la production totale du secteur sucrier moldave. Le chiffre d'affaires annuel de Südzucker en Moldavie a atteint 37 millions d'euros, au cours de la dernière année d'exploitation. Südzucker a établi des relations constructives avec la clientèle, le grand public les producteurs et les autorités gouvernementales, contribuant à l'amélioration du cadre juridique de l'industrie.

Peu après l'arrivée de Südzucker, des milliers de personnes ont trouvé un emploi stable. De plus, Südzucker a pris des décisions managériales et organisationnelles pour assurer à ses investissements les résultats appropriés dans des délais optimaux. Dans ses efforts pour améliorer la qualité de l'approvisionnement en matières premières, Südzucker a complètement changé le système. L'entreprise a créé une division de développement de l'approvisionnement en matières premières pour aider les producteurs. La direction organise régulièrement des ateliers et des réunions de terrain avec ses fournisseurs pour discuter des méthodes d'optimisation des rendements. Grâce à cette approche, les producteurs locaux sont passés à de nouvelles variétés de betteraves sucrières et ont appris de nouvelles technologies de lutte antiparasitaire, d'entretien et de récolte. Malgré une énergie légèrement moins chère en Ukraine et en Russie, Südzucker a réussi à rendre son produit compétitif sur ces marchés. En cinq ans, l'entreprise a investi plus de 12 millions d'euros dans la rénovation des installations de production et de commercialisation. L'équipement est alimenté par l'eau chaude et l'électricité produites par l'usine de biogaz. L'usine de biogaz est un investissement mis en exploitation par l'entreprise en 2013.



Südzucker Moldova a travaillé avec le gouvernement de la République de Moldavie sur le développement du cadre réglementaire pour «l'énergie verte», pour que des projets de ce type puissent être mis en œuvre. Nous avons déjà investi plus de 14 millions d'euro dans les projets d'énergie verte. L'un des exemples est l'usine de biogaz, située dans les installations de l'entreprise à Drochia. Elle représente le plus grand fournisseur d'énergie verte du pays.

Dr. Alexander Koss,

Président du conseil d'administration de la société moldo-allemande Südzucker Moldova



Crédit photo: Millstream Dairy

Millstream

En 2010, la société Millstream a commencé à élaborer un plan de création d'une ferme laitière en Moldavie. Des années de préparation ont finalement conduit, en 2013, au lancement d'une ferme laitière, dans le but d'avoir une moyenne de 250 vaches à pleine production.

Dans le village de Goleni (région d'Edinet, dans le nord de la Moldavie), la cour et les bâtiments d'une ancienne ferme d'État ont été achetés, dans le but de développer une ferme laitière moderne.

A cet effet, une nouvelle étable a été construite par une compagnie de construction locale. Cette nouvelle étable est basée sur la conception, les machines et l'équipement hollandais. Outre la ferme et les bâtiments construits, Millstream Moldova dispose de 250 ha de terres agricoles pour cultiver des cultures destinées à nourrir les vaches.

Le but principal de la ferme laitière est de fournir du lait de haute qualité. Ce lait de haute qualité est collecté par les principaux producteurs laitiers de Moldavie.



“ Nous avons choisi la Moldavie comme destination d'investissement en raison des avantages que le gouvernement offre aux investisseurs étrangers, des coûts de production et du marché stratégique pour nous. Des conditions climatiques et géographiques favorables sont des facteurs qui nous aident à atteindre nos objectifs.”

Jim Boet,
Millstream Dairy

Viande régionale

L'entreprise « Regional Meat » est entrée sur le marché moldave en 2014, en louant une ferme porcine pour tester le climat d'affaires et le marché. Après un an d'expérience, les hommes d'affaires danois ont décidé d'investir dans le secteur de l'élevage. L'objectif principal était de développer une ferme porcine moderne en mettant en œuvre des technologies danoises.

Début 2015, Regional Meat a acquis une ferme porcine existante, d'une surface de production de 54 000 m², ce qui lui permet d'avoir une capacité de 100 000 porcelets par an. La ferme est située dans le village de Cinisauti, district de Rezina. À l'heure actuelle, Regional Meat compte 40 employés et une capacité de production totale de 30 000 porcs. Tous les porcs sont vendus

localement. Le but principal de la ferme est de fournir de la viande de haute qualité aux clients locaux et internationaux.



Crédit photo: Regional Meat

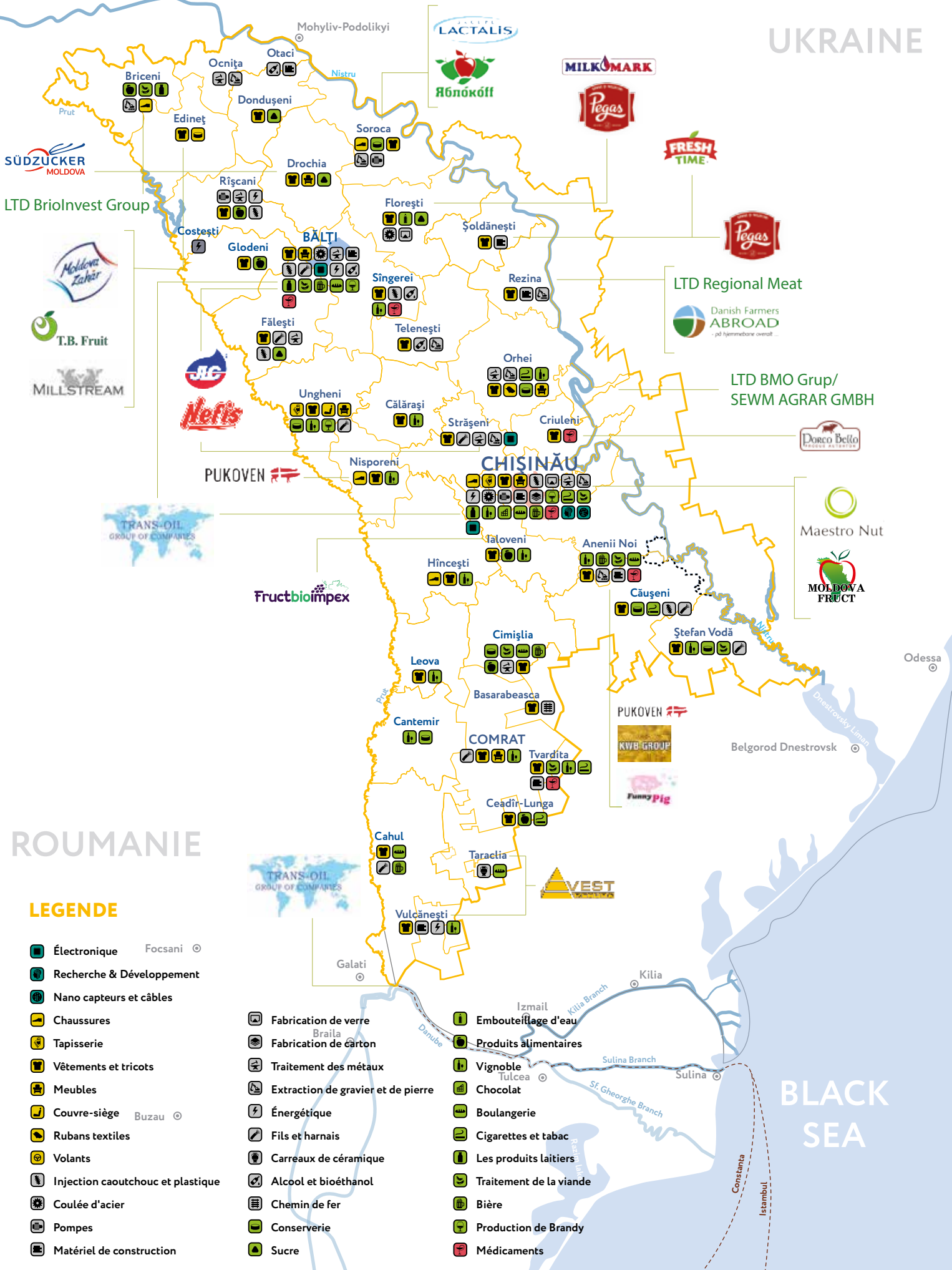


“ La Moldavie s'efforce d'encourager les entreprises étrangères à investir dans son économie. La Moldavie offre un soutien financier compétitif pour les investissements dans le secteur agricole, des institutions publiques très coopératives et, ce qui est le plus important pour nous, un marché à fort potentiel.”

Perebinos Ecaterina,
Pukoven

Carte des réussites et compétences agricoles

UKRAINE



ROUMANIE

BLACK SEA

LEGENDE

- Électronique Focsani
- Recherche & Développement
- Nano capteurs et câbles
- Chaussures
- Tapiserie
- Vêtements et tricots
- Meubles
- Couvre-siège Buzau
- Rubans textiles
- Volants
- Injection caoutchouc et plastique
- Coulée d'acier
- Pompes
- Matériel de construction

- Fabrication de verre Braila
- Fabrication de carton
- Traitement des métaux
- Extraction de gravier et de pierre
- Énergétique
- Fils et harnais
- Carreaux de céramique
- Alcool et bioéthanol
- Chemin de fer
- Conserverie
- Sucre
- Embouteillage d'eau
- Produits alimentaires
- Vignoble Tulcea
- Chocolat
- Boulangerie
- Cigarettes et tabac
- Les produits laitiers
- Traitement de la viande
- Bière
- Production de Brandy
- Médicaments

Carte des zones franches et parcs industriels



Tychy, PL - 771km
Katowice, PL - 768km
Lviv, UA - 341km
Ivano-Frankovsk, UA - 215km
Chernivtsi, UA - 105km
MD: Criva
UA: Mamaliga

Kaluga, RU - 1063km
Kiev, UA - 385km
Vinnytsa, UA - 120km
Mohyliv-Podolskiy, UA - 0.5km
MD: Otaci
UA: Mogiliov-Podolisc

Baia Mare, RO - 443km
Suceava, RO - 97km
Bototsani, RO - 55km
MD: Costești
RO: Stâncă

ROUMANIE

UKRAINE

Nom des zones franches

ZF Otaci Business

ZF Mărculești Hub Airport (Florești)

ZF Bălți

Sous-zone Strășeni

Sous-zone Pănășești

Sous-zone Căușeni

Sous-zone Orhei

Sous-zone Cahul

Sous-zone Rezina

Sous-zone Fălești

Sous-zone Cimișlia

Sous-zone Ștefan Vodă

Sous-zone Chișinău

Sous-zone Pîrîta

ZF Ungheni Business

Sous-zone Călărași

Sous-zone Nisporeni

Sous-zone Hâncești

Sous-zone Soroca

ZF Expo Business Chișinău

Sous-zone Sângera

ZF Tvardița

ZF Taraclia

ZF Valkanes (Vulcănești)

Sous-zone Comrat

Sous-zone Ceadăr Lunga

ZF Giurgiulești Free International Port

Arad, RO - 654km
Craiova, RO - 641km
Pitești, RO - 531km
Bucharest, RO - 407km
MD: Leușeni
RO: Albița

Timișoara, RO - 697km
Craiova, RO - 481km
Pitești, RO - 370km
Bucharest, RO - 255km
Constanța, RO - 215km
Galați, RO - 10km
MD: Giurgiulești
RO: Galați

MD: Basarabeasca
UA: Serpniovoe 1

MD: Ceadăr-Lunga
UA: Novie Troiani

MD: Mirnoe
UA: Tabachi

MD: Vulcănești
UA: Vinogradovca

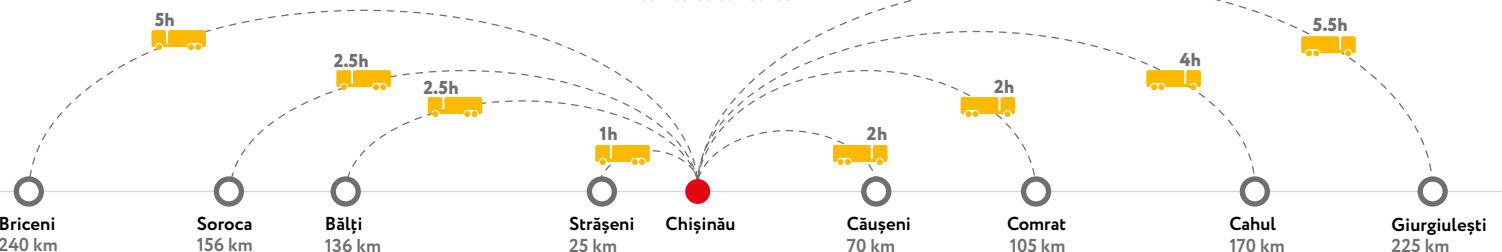
MD: Giurgiulești
UA: Reni

LEGENDE:

- Zone Franche
- Sous-zone de zone franche
- Parc industriel
- Point de frontière
- Aéroport
- Port maritime / fluvial
- Routes
- Projets autoroutiers

Principales distances

En kilomètres et heures



LE GUICHET UNIQUE POUR TOUTES VOS QUESTIONS D'INVESTISSEMENT

ASSISTANCE & INFORMATION



Fournir

- Des informations sur le climat d'investissement
- Des informations par secteur
- Des conseils sur les lieux d'implantation – zones franches, parcs industriels
- Des informations fiscales, réglementaires et administratives



Assister

- Pour les missions de cadrage (programme, logistique, suivi)
- Pour demander les aides à l'investissement
- Informer sur les prestataires – RH, droit, conseil, etc.



Mettre en relation

Avec les partenaires adéquats :

- Ambassades
- Gouvernement
- Associations professionnelles
- Investisseurs déjà présents

ATTRACTION DES INVESTISSEMENTS & ACTIVITES DE PROMOTION

Missions à l'étranger G2B et B2B

Salons internationaux – Promotion du climat d'investissement en République de Moldavie

Moldova Business Week

SUIVI

Plateformes pour les investisseurs

Conseil pour la promotion des projets d'importance nationale, présidé par le Premier Ministre

Conseil Économique auprès du Premier Ministre de la République de Moldavie

- 41 structures associatives de la communauté d'affaires
- 43 institutions d'État
- 16 représentants de la communauté scientifique et de recherche
- 6 groupes de travail, dont:

Élimination des contraintes entrepreneuriales, coordonnée par la Chambre de Commerce Américaine (AMCHAM)

Facilitation du commerce trans-frontalier, coordonnée par l'Association des Entreprises Européennes (EBA)

Stimulation et conservation des investissements privés, coordonnée par l'Association des Investisseurs Étrangers (FIA)



CONTACTS:

134, Ștefan cel Mare bd., Chișinău,
Republicue de Moldavie, MD-2012,

Tel.: +373 22 27 36 54

Fax: +373 22 22 43 10

office@invest.gov.md

www.invest.gov.md

© L'Agence Moldave d'Investissements

L'Agence Moldave d'Investissements est la première source d'informations et d'assistance pour les potentiels investisseurs.

Nous offrons des services ajustés aux besoins des potentiels investisseurs tout au long du processus de décision d'investir. Nous aidons également les investisseurs déjà implantés à étendre leurs opérations.

Notre équipe est composée d'une unité d'attraction des investissements, de consultants sectoriels ainsi que d'agents régionaux. Grâce à notre expérience, nous sommes en mesure de vous fournir des informations importantes à votre décision, ainsi que des contacts avec les entreprises et le Gouvernement.



En coopération avec, et soutenu par :

